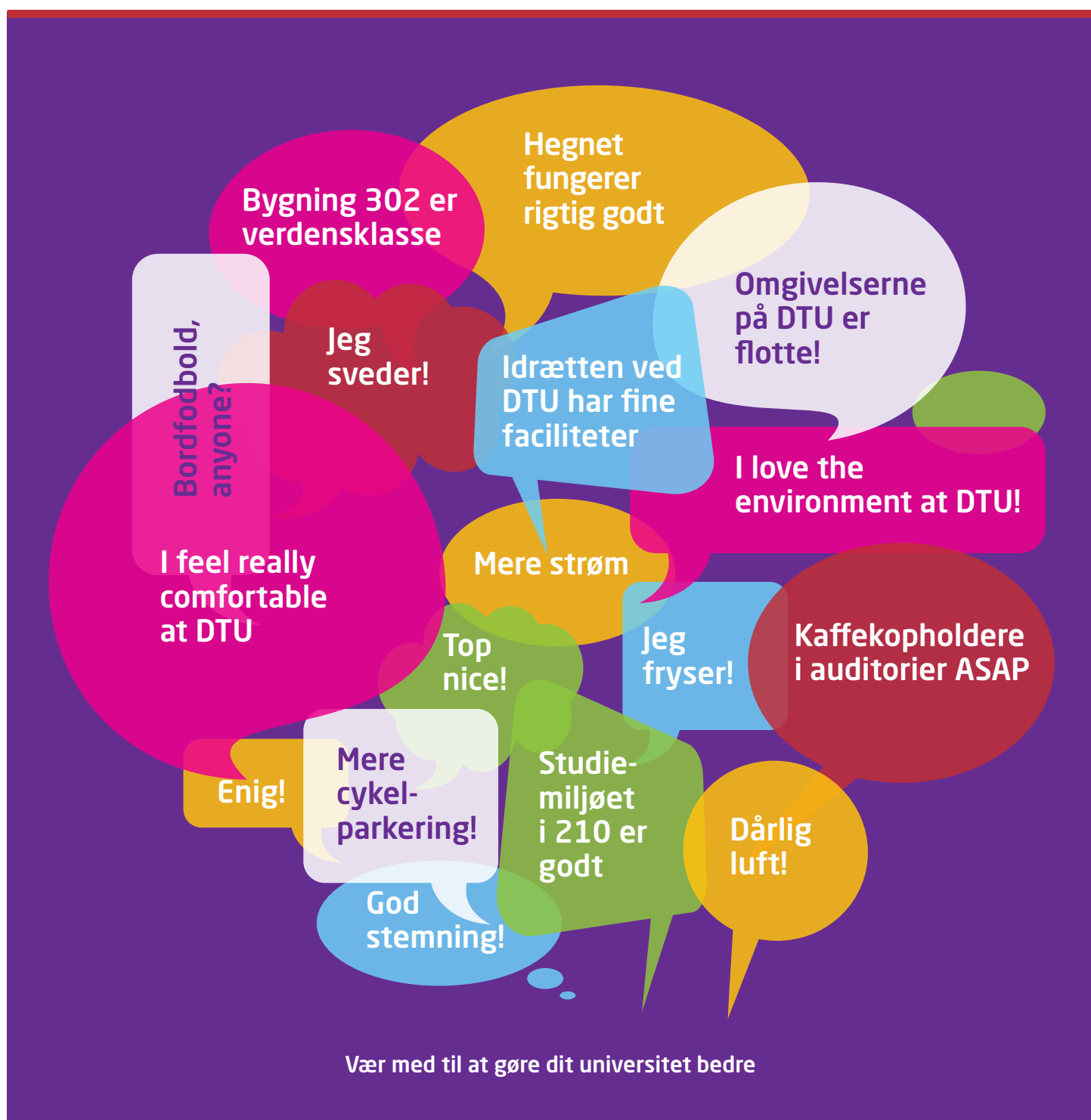


# DTU Studiemiljøundersøgelse 2012



Vær med til at gøre dit universitet bedre

**Danmarks Tekniske Universitet  
Januar 2013**

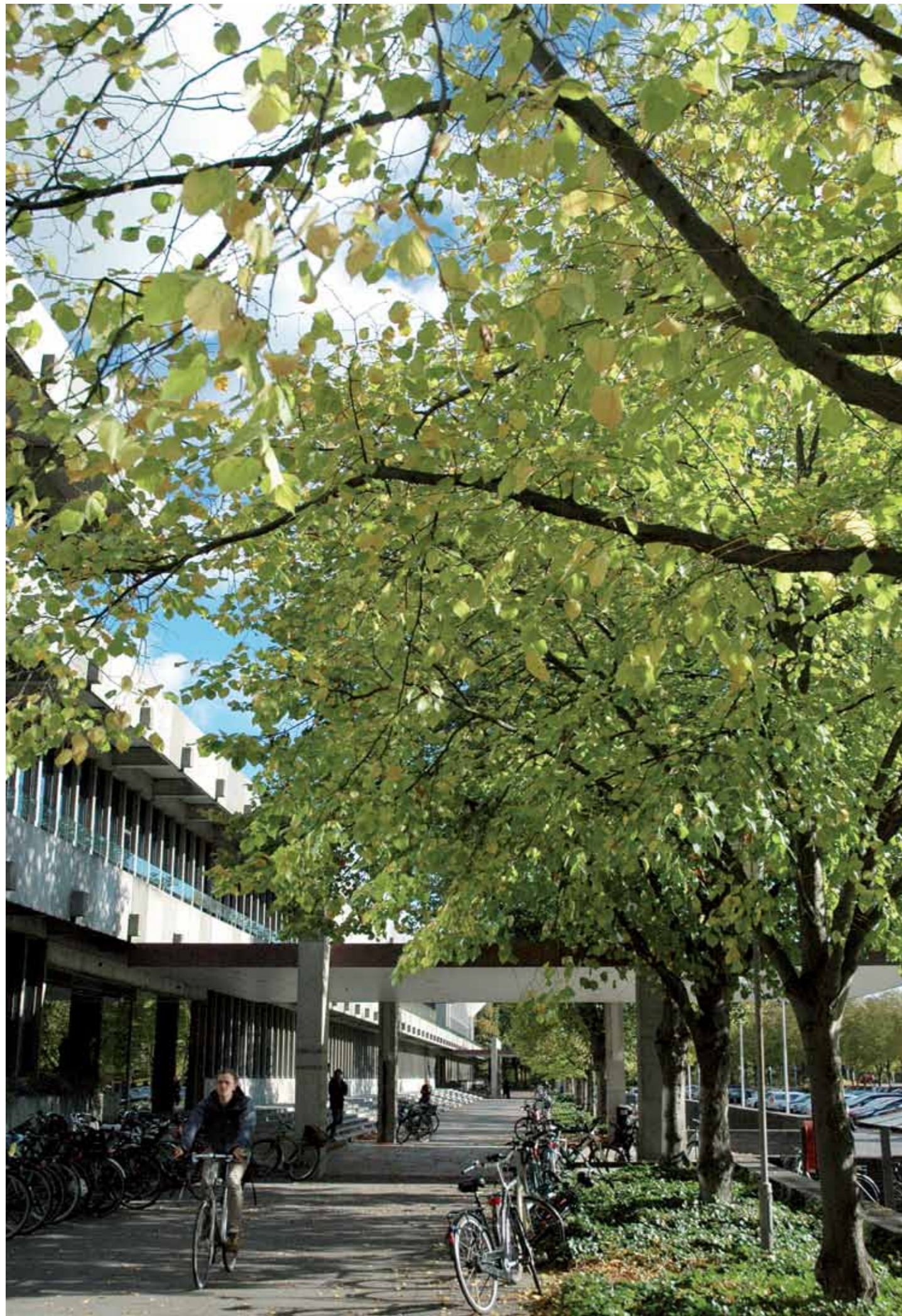
Af Ulrik Okkels, DTU Afdelingen for Uddannelse og Studerende, i samarbejde med Lene Hjerrild og Leif Leon Warner, DTU HR Arbejdsmiljø og Kim Louise Ettrup og Jacob Berg Johansen, Polyteknisk Forening samt DTU's Studiemiljøudvalg. Line Harder Clemmensen og Bjarne Ersbøll, DTU Informatik, har bidraget til undersøgelsen med en betydningsanalyse.

**Copyright:** Hel eller delvis gengivelse af denne publikation er tilladt med kildeangivelse

**Udgivet af:** Danmarks Tekniske Universitet, Anker Engelunds Vej 1, Bygning 101 A, 2800 Kgs. Lyngby

## Indhold

Executive Summary . . . . .	5
1. Baggrund . . . . .	9
2. Respondentdata . . . . .	9
2.1 Svarprocent og deltagerbeskrivelse . . . . .	9
2.2 Hvordan bruger de studerende deres tid? . . . . .	10
3. Hvilke aspekter af studiemiljøet er vigtigst for de studerende? . . . . .	12
4. Tryghed og trivsel . . . . .	14
5. Studievejledning og generel information . . . . .	17
6. Læringsmiljøer og campusliv . . . . .	18
6.1 Formelle og uformelle læringsmiljøer - det fysiske studiemiljø . . . . .	18
6.2 Atmosfære og omgivelser . . . . .	20
7. Sikkerhed . . . . .	22
8. Virtuelt studiemiljø . . . . .	22
9. Eksperimentelt studiemiljø (Blue Dot Projects & GRØN DYST). . . . .	23
10. Proces og metode . . . . .	25



## Executive Summary

### Baggrund

Danmarks Tekniske Universitet (DTU) foretog i oktober 2012 en spørgeskemaundersøgelse af studiemiljøet på campus i Lyngby ved hjælp af et elektronisk spørgeskema, som blev offentliggjort og sendt ud til alle studerende. Spørgeskemaet indeholdt i alt 56 udsagn om det psykiske, fysiske og æstetiske studiemiljø, som de studerende blev bedt om at forholde sig til. Resultaterne af undersøgelsen kan læses i denne rapport.

### Svarprocent

2915 studerende i alt besvarede undersøgelsen, hvilket svarer til en svarprocent på 30 %. Blandt de ordinære studerende, dvs. civilbachelor-, diplomingeniør- og kandidatstuderende, som stod for 98 % af besvarelsene alene, er svarprocenten 34 %. I rapporten omtales respondenterne som studerende, vel vidende at ikke alle studerende på DTU har deltaget i undersøgelsen.

### Hvad er vigtigst for de studerende?

Som en del af undersøgelsen har DTU Informatik udarbejdet en betydningsanalyse på baggrund af spørgeskemaets 56 udsagn, som har afdækket, hvilke aspekter af studiemiljøet der har størst betydning for studerendes trivsel.

Af størst betydning er:

- følelsen af ikke at være ensom, når man færdes på DTU.
- at have god kontakt til medstuderende.

Ovenstående faktorer er kendetegnet ved i høj grad at være gensidigt forbundne og er begge en del af det psykiske studiemiljø.

De tre næstvigtigste er:

- oplevelsen af at der generelt er en imødekommende og inspirerende atmosfære på DTU.
- at det er nemt at finde oplysninger om kurser.
- at have god kontakt til undervisere.

De fem ovennævnte forhold skiller sig ud som særligt vigtige og betydningsfulde for de studerende. Men det er klart, at mange faktorer har betydning for at skabe et godt studiemiljø, og også andre aspekter af studiemiljøet vedr. læringsmiljøer eller sikkerhed blev vurderet som vigtige.

### Overordnede resultater fra spørgeskemaundersøgelsen

Ifølge undersøgelsen er der overordnet set stor tilfredshed med studiemiljøet på DTU, og langt de fleste studerende i undersøgelsen er glade for at studere på DTU.

- 92 % af de studerende erklærer sig generelt enige i, at de føler sig godt tilpas og trives.
- Ligeså høj en andel af de studerende (92%) er generelt enige i udsagnet om, at der er en imødekommende og inspirerende atmosfære på DTU.
- De fleste studerende (88 %) erklærer sig generelt tilfredse med de fysiske rammer på DTU.
- Et stort flertal af de studerende (84 %) føler sig generelt velinformede om deres studier – fx hvad angår kurser, eksamen og fritidsaktiviteter på DTU.

Undersøgelsen viser dog også, at der er områder af studiemiljøet, som kan udvikles og gøres bedre.

- Et lille flertal (52 %) af de studerende er generelt uenige i, at der er tilfredsstillende strømforsyning på campus. Desuden er der 318 kommentarer fra studerende vedrørende manglende strøm og strømstik, som er indkommet via spørgeskemaets åbne kommentarfelt vedrørende læringsmiljø og campusliv.
- 41 % indikerer i deres besvarelse, at de har problemer med indeklimaet på DTU i et større eller mindre omfang. Der er desuden 349 kommentarer vedrørende indeklima, luft og temperatur på campus.
- Et stort mindretal på 42 % indikerer, at de er usikre på evakueringsproceduren og ikke ved, hvordan de skal forholde sig, hvis der udbryder brand eller sker andre ulykker.
- Der er forskel på de danske og internationale studerende. 28 % af de internationale studerende erklærer sig generelt uenige i udsagnet ”Jeg føler mig sjældent ensom på DTU”, mens det samme kun gælder for 10 % af de danske studerende.

Undersøgelsens hovedresultater kan ses nedenfor i en studiemiljømatrix, hvor det enkelte gennemsnit for alle udsagn i undersøgelsen fremgår, dels hvad alle studerende angår, men også fordelt på uddannelser, nationalitet (dansk/udenlandsk), køn og alder. I undersøgelsen har de studerende haft mulighed for at vælge mellem seks svarmuligheder på en skala fra 1-6, hvor 6 markerer, at respondenterne er helt enige i udsagnet, og 1 omvendt markerer, at respondenterne er helt uenige. Derfor betragtes et resultat < 3,0 som ringe, et resultat ml. 3,0 og 3,9 som middel og et resultat > 3,9 som godt, hvilket afspejles i farvekoden nedenfor, hvor et godt resultat markeres med grønt, et middelforhold med gult og et ringe resultat med rødt. I rapportens uddybende kapitler vises resultaterne fra undersøgelsen som procentvis spredning.

Studiemiljøvurdering - MATRIX	Total	Nationalitet			Uddannelse			Køn		Alder			
	DTU	Da.	Udl.	Bach.	Cand.	Dipl.	M	K	18-19	20-21	22-24	>24	
<b>Studievejledning og generel information</b>													
Studievejledningen kan hjælpe mig med de spørgsmål, jeg henvender mig med	4,6	4,7	4,5	4,7	4,5	4,7	4,7	4,6	4,7	4,7	4,6	4,6	
Det er nemt at finde de oplysninger, jeg har brug for om mine kurser	4,5	4,4	4,8	4,4	4,8	4,2	4,5	4,5	4,2	4,3	4,6	4,6	
Det er nemt at finde de oplysninger, jeg har brug for om eksamen	4,2	4,1	4,4	4,1	4,5	3,9	4,1	4,2	3,8	4	4,4	4,2	
Det er nemt at finde de oplysninger, jeg har brug for om fritidsaktiviteter på DTU	4	4	3,9	4,1	3,8	3,8	4	3,9	4,4	4,1	3,9	3,8	
Mine undervisere er tilgængelige, hvis jeg har spørgsmål eller brug for vejledning udenfor den skemalagte undervisning	4,6	4,6	4,8	4,5	4,8	4,3	4,6	4,5	4,3	4,4	4,7	4,6	
Jeg føler mig generelt velinformeret vedrørende mit studie	4,5	4,5	4,6	4,5	4,7	4,3	4,5	4,5	4,4	4,4	4,6	4,5	
<b>Tryghed og trivsel</b>													
Jeg er tilfreds med udbudet af faglige arrangementer ud over undervisningen	4,5	4,5	4,5	4,6	4,4	4,4	4,5	4,6	4,8	4,7	4,5	4,4	
Jeg er tilfreds med udbudet af sociale arrangementer	4,9	4,9	4,4	5,1	4,5	4,8	4,8	4,9	5,3	5,2	4,8	4,5	
Jeg er tilfreds med udbudet af fritidstilbud	4,6	4,6	4,2	4,8	4,3	4,5	4,5	4,6	4,9	4,8	4,5	4,4	
Jeg er ikke udsat for mobning eller chikane fra medstuderende	5,7	5,7	5,6	5,7	5,7	5,6	5,7	5,7	5,7	5,7	5,7	5,7	
Jeg er ikke udsat for mobning eller chikane fra underviser eller anden ansat	5,7	5,7	5,6	5,7	5,7	5,6	5,7	5,7	5,7	5,7	5,7	5,6	
Jeg har god kontakt til mine medstuderende	5	5	5	5,1	4,9	5	5	5,1	5,2	5,2	5	4,8	
Jeg føler mig sjældent ensom på DTU	4,9	5	4,3	5,1	4,5	4,9	4,9	4,8	5,2	5,2	4,8	4,5	
Jeg føler mig generelt godt tilpas og trives på DTU	5,2	5,2	4,9	5,3	5	5,1	5,2	5,2	5,4	5,4	5,2	4,9	

Studiemiljøvurdering - MATRIX	Total	Nationalitet			Uddannelse			Køn		Alder			
	DTU	Da.	Udl.	Bach.	Cand.	Dipl.	M	K	18-19	20-21	22-24	>24	
<b>Læringsmiljøer og campusliv</b>													
DTU's auditorier er generelt velfungerende	4,1	4	4,8	4,2	4,2	3,8	4,2	4,1	4,5	4,2	4	4	
DTU's holdlokaler er generelt velfungerende	4,4	4,3	4,9	4,5	4,4	4,2	4,4	4,4	4,8	4,6	4,3	4,3	
DTU's databaser er generelt velfungerende	4,3	4,2	4,8	4,3	4,4	4,3	4,4	4,2	4,6	4,3	4,2	4,4	
DTU's laboratorier og værksteder er generelt velfungerende	4,7	4,7	5	4,8	4,8	4,6	4,8	4,7	4,9	4,8	4,8	4,7	
Jeg har ikke problemer med indeklimaet	3,8	3,7	4,5	3,9	3,9	3,5	4	3,5	4,2	3,9	3,7	3,7	
Belysningsforholdene er fine	4,4	4,4	4,9	4,6	4,4	4,1	4,5	4,3	4,8	4,6	4,3	4,3	
Jeg er ikke generet af støj	4,2	4,1	4,4	4,4	4,1	4	4,2	4,1	4,7	4,5	4,1	3,9	
Der er god akustik i de lokaler jeg modtager undervisning	4,3	4,2	4,6	4,4	4,2	4,1	4,4	4,1	4,5	4,5	4,2	4,1	
Der er tilfredsstillende strømforsyning på campus	3,4	3,2	4,1	3,4	3,4	3,1	3,4	3,3	3,6	3,4	3,2	3,4	
Indretning af S-huset og cafe-miljøer er i orden	5	5	4,8	5,2	4,8	4,9	5	5	5,2	5,2	5	4,8	
Indretning af kantinefaciliteter er i orden	4,7	4,7	4,6	4,9	4,5	4,7	4,7	4,8	5	4,9	4,7	4,5	
Der er gode sport- og fritidsaktiviteter på DTU	4,5	4,5	4,3	4,5	4,4	4,3	4,5	4,4	4,6	4,5	4,4	4,4	
Der er gode cykelparkeringsforhold på DTU	4,5	4,5	4,7	4,5	4,6	4,5	4,6	4,5	4,6	4,6	4,4	4,5	
Toiletforholdene er hygiejniske og velholdte	4,4	4,4	4,5	4,5	4,4	4,1	4,4	4,4	4,6	4,6	4,4	4,2	
Jeg er overordnet tilfreds med de fysiske rammer på DTU	4,7	4,6	4,9	4,8	4,6	4,5	4,7	4,6	5	4,9	4,6	4,5	
<b>Sikkerhed</b>													
Jeg ved hvad jeg skal gøre, hvis der udbryder brand eller sker ulykker	3,6	3,6	3,5	3,5	3,7	3,6	3,7	3,3	3,2	3,5	3,7	3,7	
Jeg har modtaget grundig instruktion i laboratoriesikkerhed	4,4	4,4	4,1	4,3	4,2	4,6	4,2	4,6	3,8	4,3	4,6	4,2	
Jeg har fået vejledning i håndtering af apparater og maskiner i laboratorier og på værksteder	4,6	4,7	4,2	4,6	4,5	4,7	4,6	4,6	4,2	4,5	4,8	4,5	
Jeg føler mig generelt tryk når jeg opholder mig i DTU's laboratorier og værksteder	5,2	5,2	5	5,2	5,1	5,2	5,2	5,1	5,1	5,2	5,2	5,1	

Studiemiljøvurdering - MATRIX	Total	Nationalitet			Uddannelse			Køn		Alder			
	DTU	Da.	Udl.	Bach.	Cand.	Dipl.	M	K	18-19	20-21	22-24	>24	
<b>Atmosfære og omgivelser</b>													
Der er generelt en imødekommende og inspirerende atmosfære på DTU	4,9	4,9	4,9	5,1	4,8	4,8	4,9	4,9	5,2	5,1	4,9	4,7	
DTU's lokaler fremstår generelt ryddelige og velholdte	4,8	4,8	5,1	5	4,8	4,6	4,8	4,8	5,1	5	4,8	4,7	
DTU's udearealer fremstår generelt ryddelige og velholdte	5,3	5,3	5,3	5,4	5,2	5,1	5,3	5,3	5,4	5,4	5,3	5,2	
<b>Virtuelt studiemiljø</b>													
DTU's trådløse netværk er tilfredsstillende - både i hastighed og i dækningsgrad	4,5	4,5	4,6	4,6	4,5	4,3	4,5	4,5	4,7	4,6	4,4	4,4	
Jeg bruger ofte Campus Net i forbindelse med min dagligdag som studerende	5,5	5,5	5,5	5,5	5,5	5,5	5,5	5,5	5,4	5,5	5,5	5,5	
Campus Net tilbyder de funktioner som jeg har brug for	5,1	5,1	5,3	5	5,2	5,1	5,1	5,2	4,9	5	5,2	5,1	
CampusNet applikationen til mobiltelefoner fungerer godt	4,4	4,4	4,8	4,4	4,6	4,2	4,5	4,4	4,5	4,4	4,4	4,5	
Portalen er let tilgængelig og tilbyder information vedr. relevante aktiviteter	4,2	4,2	4,4	4,1	4,3	4,1	4,2	4,2	4,1	4,1	4,2	4,2	
Min uddannelsesretnings hjemmeside er let tilgængelig og indeholder relevante informationer	4,2	4,1	4,4	4,2	4,2	4	4,1	4,2	4,1	4,2	4,2	4,1	
www.dtu.dk er let tilgængelig og indeholder relevante informationer	4,5	4,4	4,8	4,5	4,5	4,4	4,5	4,6	4,6	4,5	4,5	4,5	
Stationære PC'ere i databaser, og dertil knyttet software, er velfungerende	4,4	4,3	4,9	4,2	4,5	4,3	4,4	4,2	4,3	4,3	4,3	4,5	
Stationære PC'ere i databaser, og dertil knyttet software, dækker det behov jeg har	4,6	4,5	4,9	4,5	4,6	4,6	4,6	4,5	4,6	4,5	4,6	4,6	

I studiemiljømatrixen er der ingen udsagn, hvis gennemsnitsbesvarelse umiddelbart falder i den røde kategori. Flere af dem har dog fået et middelforhold inden for kategorierne ”læringsmiljøer og campusliv”, sikkerhed og til dels ”studievejledning og generel information”. Det er derfor oplagt, at en indsats for at udvikle studiemiljøet med fordel kan ske inden for rammerne af disse kategorier, særligt hvad angår adgang til strømstik og indeklima i undervisningslokaler, som også er de to aspekter af det fysiske studiemiljø, som har affødt flest kommentarer i spørgeskemaet.

Betydningsanalysen understøtter studiemiljøundersøgelsen ved at tydeliggøre, at når alt kommer til alt, så er det faktisk ikke strøm, indeklima og sikkerhed, som de studerende synes er allervigtigst, men det psykiske studiemiljø, det at have gode sociale kontakter til medstuderende og undervisere, og at der er en imødekommende atmosfære på campus. Det vil derfor også have stor effekt at udvikle det psykiske studiemiljø, fx ved at igangsætte initiativer til at mindske ensomhedstendenser hos internationale studerende, således at de om muligt kommer på niveau med deres danske medstuderende. Studieinformation – særligt angående kurser og eksamen – finder de studerende også vigtigt, og det kan derfor også være en fornuftig strategi at sætte ind med initiativer, som gør det mindretal, som ikke finder at informationen er lettilgængelig og fyldestgørende mere tilfredse.

Da mange faktorer spiller ind på et godt studiemiljø, kan der sættes ind på flere områder, hvis man vil udvikle studiemiljøet og øge de studerendes trivsel. De studerende giver via undersøgelsens åbne kommentarfelt selv masser af konkrete forslag til forbedringer, ikke blot hvad angår indeklima og strøm, men også fx til etablering af overdækkede cykelstativer. Toiletternes standard, som rangerer i top 10 i betydningsanalysen, samt undervisningslokaler inventar, er også noget mange studerende har en mening om, og som man med fordel kan fokusere på.



## 1. Baggrund

Ifølge lov om undervisningsmiljø fra 2003 er universiteterne forpligtede til at foretage en evaluering af undervisningsmiljøet for alle studerende hvert tredje år. Undersøgelsen skal dække det fysiske, det psykiske og det æstetiske undervisningsmiljø og følges op af en handlingsplan for undervisningsmiljøet på baggrund af undersøgelsen.

Studiemiljø er et indsatsområde for DTU, som det er formuleret i universitetets strategi: "DTU skal prioritere en smuk og funktionel campus med et synligt og alsidigt socialt liv, herunder et attraktivt studentermiljø". Derfor har universitetet også selv haft et ønske om at kortlægge trivselen for alle studerende nærmere, således at der skabes et kvalificeret vidensgrundlag, hvorpå studiemiljøet kan styrkes og udvikles.

DTU har i mange år foretaget undersøgelser af studiemiljøet for nye studerende på første år i de såkaldte studie-startsundersøgelser. Denne studiemiljøundersøgelse omhandler alle studerende på DTU og omfatter derfor alle ordinære studerende på civil- og diplomingeniøruddannelsen samt studerende på deltidsmasteruddannelser, DTU Adgangskursus, samt enkeltfagsstuderende under Åben Uddannelse.

Undersøgelsen er igangsat og gennemført af en arbejdsgruppe nedsat af DTU's studiemiljøudvalg med det formål at kortlægge det fysiske, psykiske og æstetiske undervisningsmiljø for alle studerende på DTU. Arbejdsgruppen blev sammensat af repræsentanter fra Afdelingen for Uddannelse og Studerende, HR Arbejdsmiljø og Polyteknisk Forening – studenterorganisationen på DTU. Arbejdsgruppen har stået for design af undersøgelsen, planlægning af proces, afvikling af undersøgelsen samt afrapportering. Arbejdsgruppen valgte tidligt i forløbet at kalde undersøgelsen for en studiemiljøundersøgelse frem for en undersøgelse af undervisningsmiljø. Det fordi man fandt, at det er vigtigt, at der i undersøgelsen sættes fokus på de studerende frem for undervisere, og dels fordi at "studiemiljø" er en mere dækkende betegnelse end "undervisningsmiljø" for den mangfoldighed af aktiviteter, som finder sted på campus - også uden for den almindelige undervisningssituation - og som alle vurderes at have betydning for undervisnings- og studiemiljø.

Undersøgelsens overordnede resultater danner grundlag for udarbejdelsen af en handlingsplan for udvikling af studiemiljøet på DTU. Desuden er der udtrukket data for hver enkelt uddannelse, som er formidlet til alle institutter og studieledere.

## 2. Respondentdata

Undersøgelsens målgruppe er alle danske og internationale studerende på DTU's ordinære uddannelser, deltidsmasteruddannelser, DTU Adgangskursus samt enkeltfagsstuderende under Åben Uddannelse.

9669 studerende er indbudt til at deltage i undersøgelsen, heraf 665 på Adgangskursus, 2705 civilbachelor, 2184 diplomingeniører, 3566 kandidatstuderende, 276 masterstuderende og 273 kursister på Åben Uddannelse.

Gæste- og udvekslingsstuderende på DTU er ikke medtaget i undersøgelsen, da de er indskrevet på andre danske eller udenlandske universiteter, som repræsenterer deres primære undervisnings- og studiemiljø. Når der i rapporten henvises til internationale studerende, drejer det sig derfor om udenlandske studerende, som er indskrevet på DTU's ordinære uddannelser. Svar fra studerende på DTU Adgangskursus (30 respondenter) er udskilt fra den generelle analyse. DTU Adgangskursus vil som DTU's ordinære uddannelser have tilgang til særskilt data fra undersøgelsen for deres egen uddannelse.

### 2.1 Svarprocent og deltagerbeskrivelse

2915 studerende har besvaret undersøgelsen, hvilket svarer til en svarprocent på 30 %. Hvis man ser på de ordinære studerende, dvs. civilbachelor-, diplomingeniør- og kandidatstuderende, som står for 98 % af besvarelserne alene, er svarprocenten 34 %.

Som det fremgår af nedenstående tabel, er størstedelen af de studerende, som har deltaget i undersøgelsen, indskrevet på civilbacheloruddannelsen, omkring en tredjedel på kandidatuddannelsen og en femtedel på diplomingeniøruddannelsen. Herimod angiver DTU StudieDatavarehus (2011), at godt en tredjedel af de aktive studerende er på bachelorniveau, lidt over 40 % på kandidatniveau, og en fjerdedel af de studerende er indskrevet på diplomingeniørstudiet.

**Tabel 1: Svar fordelt på uddannelsesramme**

Uddannelse	Antal
Civilbachelor	1307
Civilkandidat	937
Diplomingeniør	621
Adgangskursus	29
Åben uddannelse	12
Deltidsmaster	9
Total antal svar	2915

Bachelorstuderende er i forhold til deres andel af det samlede antal studerende derfor overrepræsenterede i undersøgelsen, og omvendt er kandidatstuderende – og i mindre grad diplomingeniørstuderende – underrepræsenterede i undersøgelsen.

Det er i undersøgelsen ikke lykkedes at få ikke-ordinære studerende fra DTU Adgangskursus, Åben Uddannelse eller deltidsmasteruddannelserne i tale i væsentlig grad, og de er derfor kraftigt underrepræsenterede i undersøgelsen, hvor de kun udgør godt 2 % af respondenterne mod 12,5 % af den undersøgte population. Det faktum, at mange adgangskursister, enkeltfagsstuderende og studerende på deltidsmasteruddannelser opholder sig i en kortere periode på DTU i få timer om ugen, betyder, at deres tilknytning til campus er betydeligt mindre end de ordinære studerendes, hvilket sandsynligvis også har betydning for deres svarprocent. De ikke-ordinære studerende vil derfor ikke blive berørt nærmere i denne rapport.

En gennemgang af de studerendes fordeling på årgange og køn viser, at nystartede studerende og kvinder er relativt overrepræsenteret i undersøgelsen set i forhold til deres faktiske andel af studerende på DTU. Særligt den høje andel af nystartede studerende kan have betydning for resultaterne, idet det sociale netværk må antages at udvikle sig i løbet af studietiden, ligesom kendskabet til forskellige undervisnings- og laboratoriefaciliteter udbygges efter længere tids studium.

I alt 412 internationale studerende indskrevet på en ordinær DTU-uddannelse har svaret på undersøgelsen, hvilket tæller for i alt 14 % af samtlige respondenter (gæste- og udvekslingsstuderende er ikke medtaget i undersøgelsen). Da de internationale studerende ifølge DTU StudieDatavarehus i 2011 udgjorde 17 % af alle studerende på DTU, er de internationale studerende således fornuftigt repræsenteret i undersøgelsen.

## 2.2 Hvordan bruger de studerende deres tid?

**Tabel 2: Studieaktivitet i efterårssemesteret 2012**

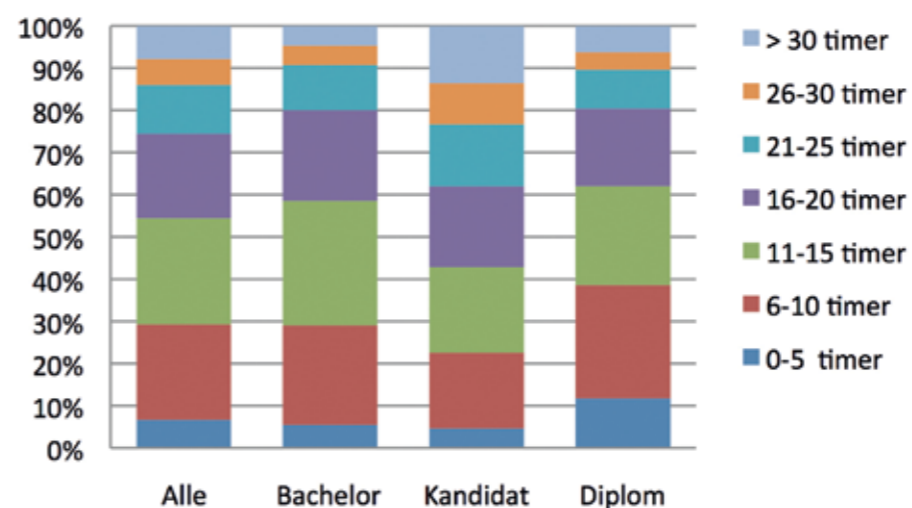
Fordelt på alle studerende samt de tre hoveduddannelser

	Alle	Bachelor	Kandidat	Diplom
Aktivitet < normeret studietid	24%	17%	37%	20%
Aktivitet = normeret studietid	63%	69%	50%	69%
Aktivitet > normeret studietid	13%	14%	13%	11%

De studerende er blevet bedt om at angive, hvorvidt de studerer under, over eller på et normeret niveau i indeværende semester (efterårssemesteret 2012). En normeret studietid på 30 ECTS pr. semester svarer til gennemsnitligt 24 timers undervisning pr. uge fordelt på 13-ugers perioden og evt. 3-ugers perioden. (hertil kommer forberedelse, eksamenslæsning etc.). Af tabel 2 fremgår det, at tre ud af fire af alle studerende (76 %) angiver, at de studerer på normeret eller over normeret tid. Hertil skal bemærkes, at når man ser på det reelle antal beståede aktiviteter, som er registeret, ser billedet noget anderledes ud.

**Figur 1: Studieindsats pr. uge udover den skemalagte undervisning**

Fordelt på alle studerende samt de tre hoveduddannelser



Ovenstående figur viser, hvor meget tid de studerende bruger på deres studier udover den skemalagte undervisning forstået som forberedelse til/opfølgning på undervisningen. 71 % af alle studerende bruger over 10 timer om ugen på deres studier udover undervisningen. Figuren viser, at kandidatstuderendes studieindsats udover undervisningen forholdsvis er den største blandt uddannelserne på DTU. Det kan skyldes, at specialeskrivende studerende ikke eller kun i mindre grad følger almindelig undervisning.

42 % af alle de studerende angiver, at de bruger mere end fem timer om ugen på erhvervsarbejde ved siden af deres studier.

16 % bruger også tid på frivilligt arbejde i mere end to timer om ugen.

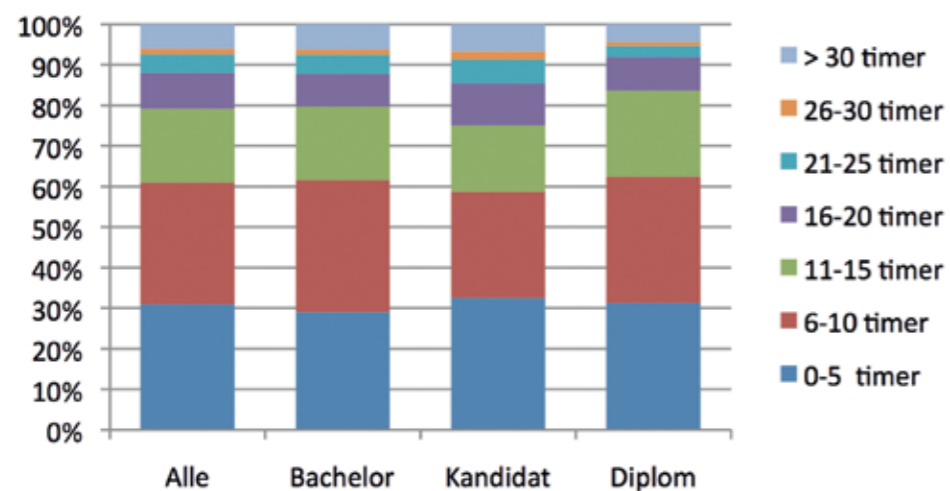
De fleste studerende (41 %) bruger ml. 3-5 timer om ugen på organiserede fritidsaktiviteter (herunder sport), en lille tredjedel (31 %) bruger mere end 5 timer om ugen på fritidsaktiviteter, og 28 % bruger slet ikke tid på fritidsaktiviteter – eller kun i beskedent omfang op til to timer om ugen.

Undersøgelsen giver ikke et entydigt billede af, hvad de studerende generelt bruger deres tid på.

Det kan dog konkluderes, at tre ud af fire studerende læser på – eller over - normeret niveau (30 ECTS pr. semester), hvilket svarer til mindst 20-24 timers undervisning om ugen. Herudover bruger flertallet ml. 11-25 timer om ugen på studieaktiviteter udover den skemalagte undervisning. To ud af fem studerende har også et job ved siden af deres studier, som de bruger mere end 5 timer om ugen på. Endelig finder to ud af tre også tid til at dyrke deres fritidsaktiviteter ml. 3-10 timer om ugen.

Det er således klart, at ovenstående fremstilling af de studerendes hverdag dækker over store variationer studerende imellem, men det giver en indikation af, at mange DTU-studerende har en ganske travl hverdag.

Figur 2: Hvor lang tid opholder de studerende sig på campus ud over normal skemalagt undervisning i gennemsnit pr. uge i dette semester?



I forhold til at undersøge studiemiljøet på DTU er det også vigtigt at se på, hvor lang tid de studerende opholder sig på campus, og ikke mindst hvad de studerende bruger tiden til, udover at følge undervisning, mens de er i Lyngby (studerende som bor på kollegium på campus er i undersøgelsen blevet bedt om ikke at medregne den tid, hvor de opholder sig derhjemme).

Figur 2 viser, at 39 % af alle studerende bruger mere end 11 timer om ugen på campus ud over almindelig undervisningstid, 30 % bruger ml. 6-10 timer om ugen, og 31 % opholder sig mindre end 6 timer om ugen på campus. Der er ikke store forskelle uddannelserne imellem, men kandidatstuderende er den gruppe af studerende, som forholdsvis opholder sig mest på campus, hvoraf en fjerdedel indikerer, at de er mere 16 timer om ugen på campus i Lyngby ud over normal skemalagt undervisningstid.

De studerende er også blevet spurgt om, hvad de primært bruger tiden til, når de er på DTU, udover at følge den skemalagte undervisning. Her svarer de studerende måske ikke overraskende, at de først og fremmest bruger tiden på forberedelse/opfølgning på den skemalagte undervisning. Herefter er det almindeligt socialt samvær, som fylder mest. Sports- og fritidsinteresser fylder også en del for mange studerende. De aktiviteter, som de studerende bruger mindst tid på, når de er på campus, er erhvervs- og frivilligt arbejde.

Spørgsmålene om de studerendes brug af campus viser, at de studerende generelt bruger en stor del af deres tid på DTU – både i forbindelse med undervisning, forberedelse og fritid. Et godt studiemiljø er derfor en væsentlig faktor til at sikre, at de studerende trives i hverdagen.

### 3. Hvilke aspekter af studiemiljøet er vigtigst for de studerende?

I forbindelse med undersøgelsen har DTU Informatik udarbejdet en betydningsanalyse, som med afsæt i undersøgelsens 56 udsagn har afdækket, hvilke af dem der har størst betydning for de studerendes trivsel.

Betydningsanalysen viser, at mange forhold spiller ind i et godt studiemiljø og oplister dem i en prioriteret rækkefølge efter vigtighed.

Nedenfor fremhæves de 10 vigtigste. (Spørgeskemaresultater for de enkelte udsagn på en skala fra 1-6 fremgår af efterfølgende afsnit)



Af de 10 skiller især fem sig særligt ud i analysen, som dem de studerende synes er allervigtigst:

Af størst betydning er udsagn som relaterer sig til:

- følelsen af ikke at være ensom, når man færdes på DTU.
- at have god kontakt til medstuderende.

De to udsagn hører til det psykiske studiemiljø, og kan siges i høj grad at være gensidigt forbundne og kerneelementer i et godt studiemiljø.

De tre næstvigtigste udsagn omhandler

- oplevelsen af, at der generelt er en imødekommende og inspirerende atmosfære på DTU.
- at det er nemt at finde oplysninger om kurser.
- det at have god kontakt til undervisere – at underviserne er tilgængelige for de studerende også uden for den almindelig skemaagt undervisningstid.

De tre ovenstående forhold, som dels relaterer sig til det psykiske studiemiljø, men også studieinformation (om kurser) og æstetik (inspirerende atmosfære på campus) er også af stor betydning for de studerende.

Som sagt er det de fem spørgsmål overfor, som skiller sig særligt ud, som de områder af studiemiljøet, som betyder mest for de studerende. Men det er klart, at mange faktorer har betydning for at skabe et godt studiemiljø, og andre aspekter af studiemiljøet, fx hvad angår læringsmiljøer eller sikkerhed, blev også vurderet som vigtige.

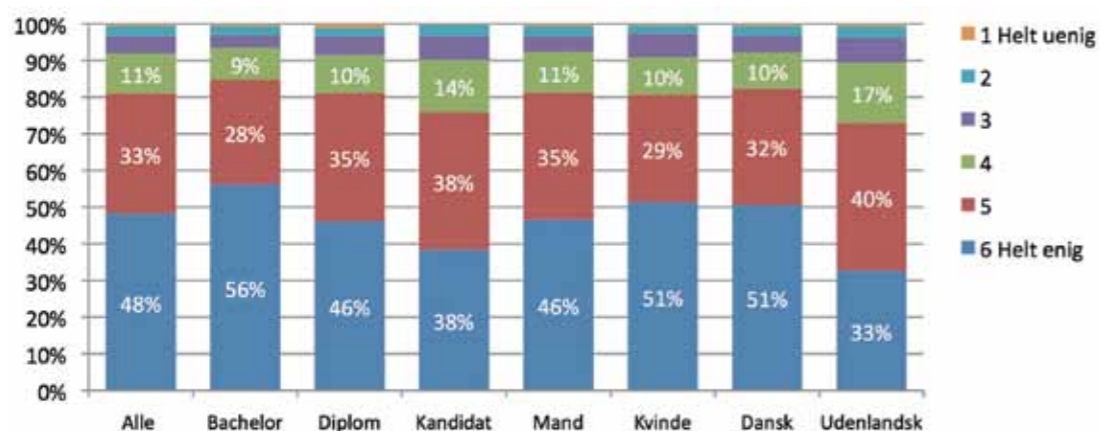
På 6.-10. pladsen over vigtige udsagn er følgende (i prioriteret rækkefølge efter vigtighed) også af betydning for studerendes studiemiljø og trivsel:

- Hygiejniske toiletforhold.
- At det er nemt at finde oplysninger om eksamen.
- Viden om evakueringsforhold i tilfælde af brand eller andre ulykker.
- Generelt velfungerende holdlokaler.
- Et tilfredsstillende udbud af sociale arrangementer.

## 4. Tryghed og trivsel

Tryghed og trivsel handler om det psykiske studiemiljø på universitetet. Faktorer for den generelle trivsel under uddannelsen er: det sociale miljø, kontakten til medstuderende, mobning og ensomhed.

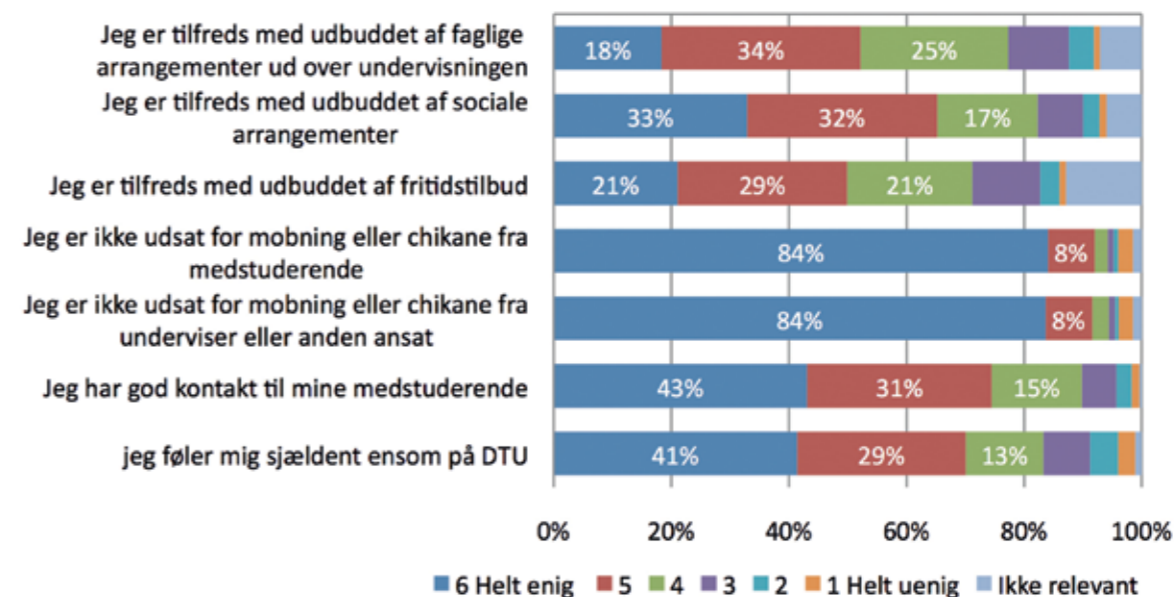
Figur 3: Jeg føler mig generelt godt tilpas og trives på DTU



Figur 3: De studerende har haft mulighed for at vælge mellem seks svarmuligheder på en skala fra 1-6, hvor 6 = helt enig, og 1 = helt uenig i udsagnet. Det har også været muligt at svare "ikke relevant". I undersøgelsen tolkes svar fra 4-6 som et udtryk for, at respondenter er generelt enige i det stillede spørgsmål, mens svarene 1-3 tolkes som, at respondenter er generelt uenige.

Det fremgår af figur 3, at langt de fleste studerende er glade for at studere på DTU. 92 % føler sig generelt godt tilpas og trives på DTU. De mest tilfredse studerende er indskrevet på bacheloruddannelsen, hvor 93 % af alle studerende, mener at de generelt trives på DTU. Der er ikke væsentlige forskelle i trivslen, når der ses på køn og nationalitet (DK/udenlandsk), dog tenderer danske studerende til at være mere begejstrede end deres internationale studiekammerater. 51 % af de danske studerende erklærer sig helt enige, mens det for de internationale studerende er 33 %.

Figur 4: Tryghed og trivsel



Figur 4: De studerende har haft mulighed for at vælge mellem seks svarmuligheder på en skala fra 1-6, hvor 6 = helt enig, og 1 = helt uenig i udsagnet. Det har også været muligt at svare "ikke relevant". I undersøgelsen tolkes svar fra 4-6 som et udtryk for, at respondenter er generelt enige i det stillede spørgsmål, mens svarene 1-3 tolkes som, at respondenter er generelt uenige.

Figur 4 viser, at et stort flertal af de studerende er tilfreds med de aktiviteter, som foregår på universitetet udover den almindelige undervisning. 77 % af er generelt tilfredse med udbuddet af faglige arrangementer, endnu flere (82 %) er generelt tilfredse med udbuddet af sociale arrangementer, og endelig erklærer 71 % sig generelt tilfredse med udbuddet af fritidstilbud på DTU.

Mobning og chikane er ikke udbredt på DTU, dog indikerer 4 % af de studerende, at de i et eller andet omfang har været udsat for mobning og chikane fra medstuderende, undervisere eller andre ansatte.

Kontakten til medstuderende og fravær af ensomhed har afgørende betydning for trivslen, viser betydningsanalysen. Ni ud af ti studerende synes, at de generelt har en god kontakt til medstuderende, og 85 % svarer, at de sjældent føler sig ensomme, mens de er på DTU.

En lige så høj andel af de internationale studerende som danske svarer, at de generelt har en god kontakt til medstuderende. Men 28 % af de internationale studerende erklærer sig generelt uenige i udsagnet "Jeg føler mig sjældent ensom på DTU". Det er tilsyneladende et paradoks, at ensomhed opleves på trods af, at den studerende har god kontakt til sine medstuderende. Det kan dog muligvis forklares ved, at det ofte tager et stykke tid for de internationale studerende at opbygge et nedværk og knytte bånd til deres danske medstuderende, og at de derfor i højere grad oplever ensomhed, mens de er på DTU, alt afhængig af hvor længe de har været i Danmark. Næsten lige så mange af de internationale studerende (90 %) som danske føler sig da også overvejende godt tilpas og trives på DTU.



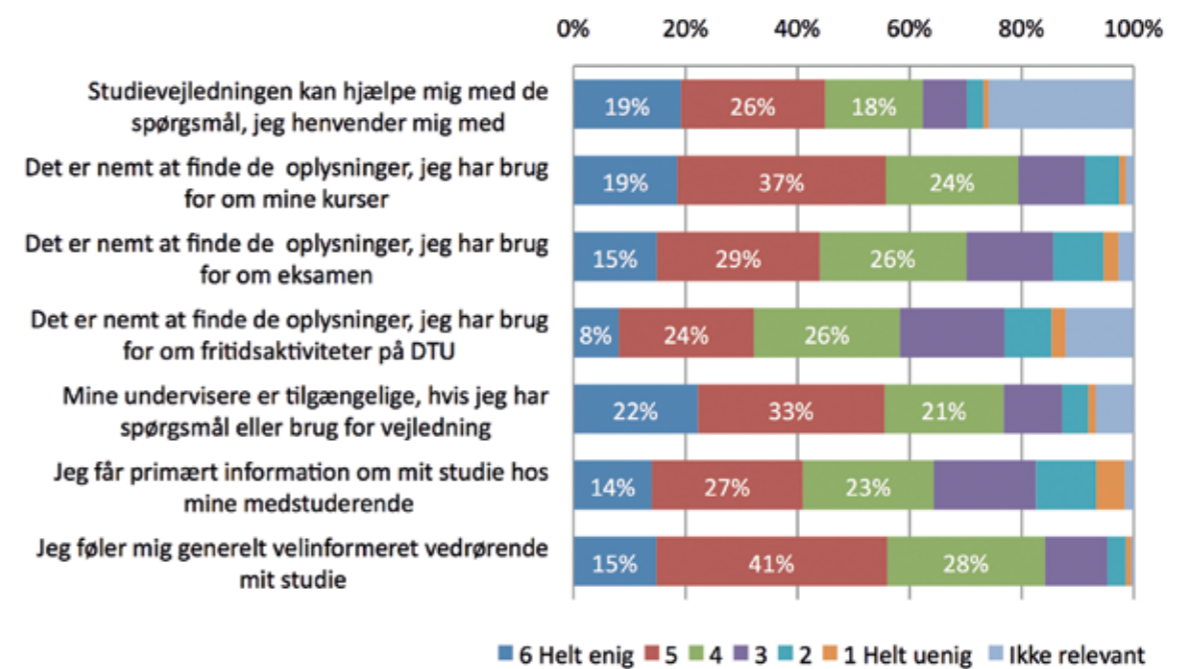


## 5. Studievejledning og generel information

Dette afsnit handler om tilgængelighed af information, dvs. om de studerende generelt synes, at det er nemt at tilgå den nødvendige information om kurser, eksamen og fritidsaktiviteter på DTU, samt mere specifikt i hvor høj grad Studievejledningen og underviserne er tilgængelige og behjælpelige med at informere og svare på spørgsmål fra studerende.

I afsnit 7 evalueres specifikt de elektroniske og virtuelle informationsværktøjer og platforme, som bruges af – og i kommunikationen med – de studerende.

Figur 5: Studievejledning og generel information



Figur 5: De studerende har haft mulighed for at vælge mellem seks svarmuligheder på en skala fra 1-6, hvor 6 = helt enig, og 1 = helt uenig i udsagnet. Det har også været muligt at svare "ikke relevant". I undersøgelsen tolkes svar fra 4-6 som et udtryk for, at respondenterne er generelt enige i det stillede spørgsmål, mens svarene 1-3 tolkes som, at respondenterne er generelt uenige.

Figur 5 viser, at et altovervejende flertal af de studerende (84 %) generelt føler sig velinformerede om deres studier. Næsten to ud af tre studerende (62 %) viser også tilfredshed med den vejledning, som Studievejledningen udfører. Hertil skal bemærkes, at en fjerdedel af de studerende har svaret "ikke relevant", og at det derfor kun er 12 %, som har erklæret sig uenige i, at Studievejledningen kan hjælpe dem.

Tre ud af fire studerende (76 %) er generelt enige i, at underviserne er tilgængelige udenfor den skemalagte undervisningstid, hvis den studerende ønsker faglig vejledning.

Selvom de fleste studerende (58 %) generelt er enige i, at det er nemt at finde information om fritidsaktiviteter på DTU, har et større mindretal på 30 % lidt sværere ved at finde denne information og erklærer sig overvejende uenige i spørgsmålet. 12 % har tilsyneladende ikke brug for at benytte sig af de fritidsklubber og aktiviteter, som foregår på DTU, og har derfor svaret "ikke relevant" til dette spørgsmål.

Undersøgelsen viser også, at den uformelle kommunikation, som flyder mellem studerende om studielivet, er af afgørende betydning for de studerende. To ud af tre studerende angiver, at de primært får information om deres studie fra medstuderende.

## 6. Læringsmiljøer og campusliv

Læringsmiljø kan defineres som de rammer og vilkår, der er med til at skabe studerendes betingelser for læring i løbet af deres studietid. Et godt læringsmiljø er et miljø, der fremmer optimal læring. I sin konkrete fysiske form kan læringsmiljøet splittes op i: 1. Det formelle læringsmiljø i undervisningslokaler. 2. Det uformelle læringsmiljø, dvs. de lokaler og (mellem-)områder – inde som ude – hvor de studerende ellers opholder sig, når de er på campus før, mellem og efter undervisning. Under et kan man også bruge betegnelsen: ”Det fysiske studiemiljø”.

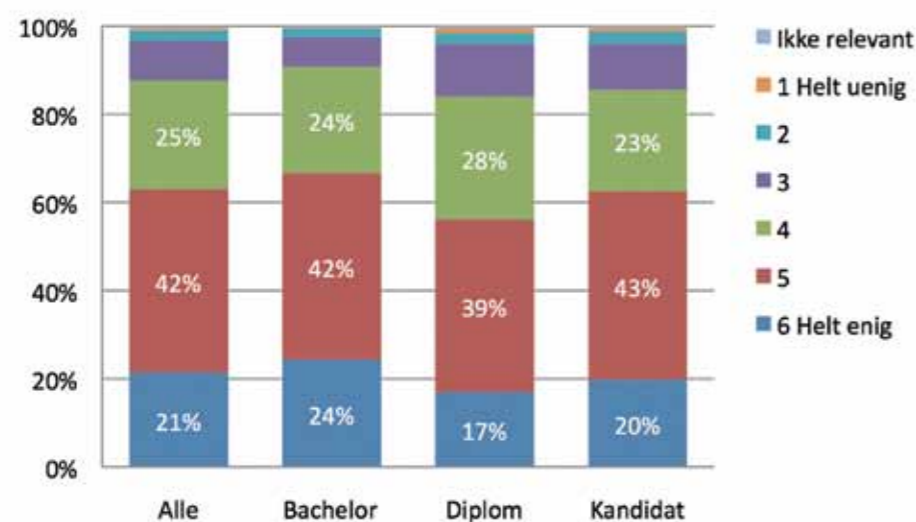
I afsnit 6.1 ses nærmere på, hvor tilfredse de studerende er med læringsmiljøet på DTU. Det drejer sig om de formelle rammer som undervisningslokaler og laboratorier/værksteder samt de mere uformelle rammer for læringen, som i bred forstand indbefatter S-huset og andre cafémiljøer, kantiner samt sport- og fritidsaktiviteter. De studerende har haft mulighed for at uddybe deres svar angående læringsmiljø og campusliv ved at tilføje en kommentar i et åbent tekstfelt. Herved er der indkommet hele 952 kommentarer til det fysiske studiemiljø, som vil blive gennemgået nedenfor.

I afsnit 6.2 ses nærmere på det æstetiske studiemiljø defineret som atmosfære og omgivelser. Det handler om atmosfæren og stemningen på campus, samt om hvorvidt universitetets lokaler og udeområder fremstår ryddelige og velholdte.

Det fysiske studiemiljø, som vedrører sikkerhed særligt i laboratorier og værksteder, behandles i afsnit 7.

### 6.1 Formelle og uformelle læringsmiljøer - det fysiske studiemiljø

Figur 6: Jeg er overordnet set tilfreds med de fysiske rammer på DTU

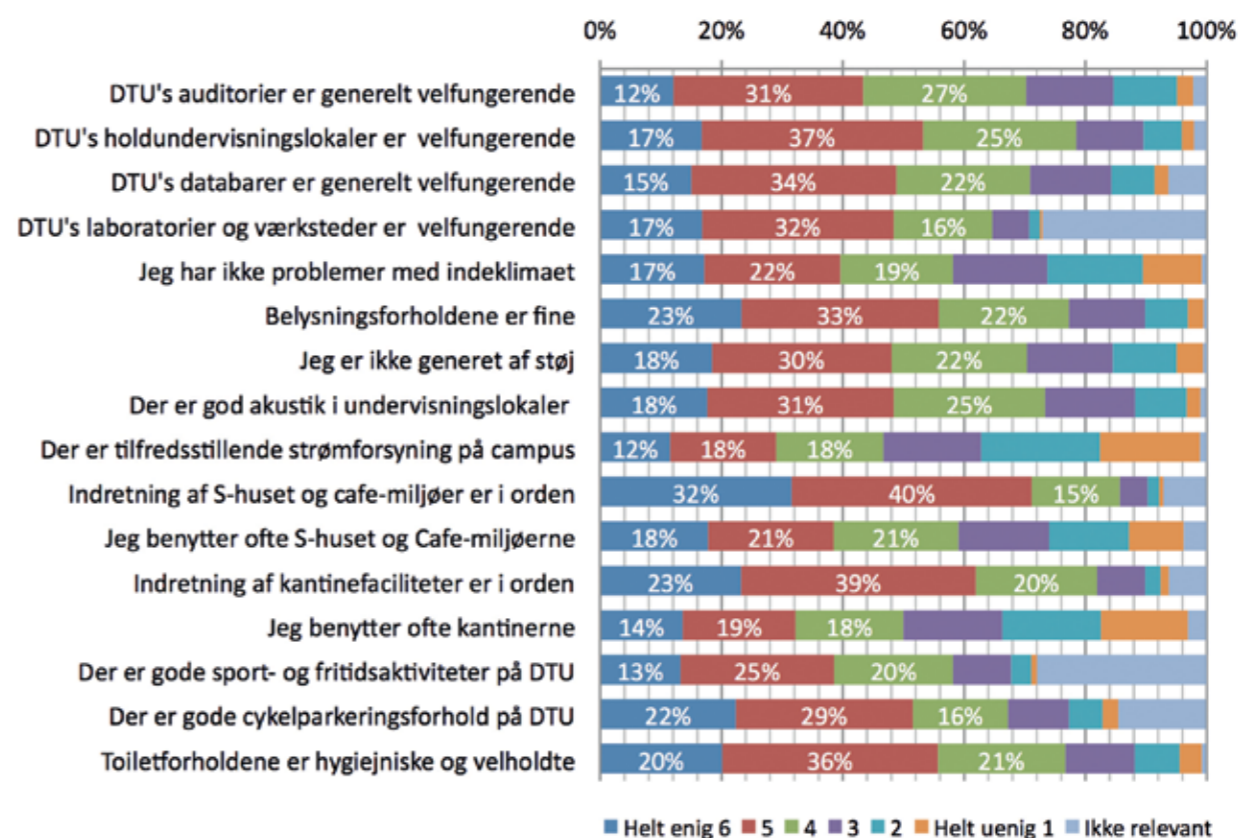


Figur 6: De studerende har haft mulighed for at vælge mellem seks svarmuligheder på en skala fra 1-6, hvor 6 = helt enig, og 1 = helt uenig i udsagnet. Det har også været muligt at svare ”ikke relevant”. I undersøgelsen tolkes svar fra 4-6 som et udtryk for, at respondenter er generelt enige i det stillede spørgsmål, mens svarene 1-3 tolkes som, at respondenter er generelt uenige.

Figur 6 viser, at langt de fleste studerende (88 %) generelt er tilfredse med de fysiske rammer på DTU. De mest begejstrede er DTU's bachelorstuderende, hvor 90 % er tilfredse med de fysiske rammer. 86 % af de studerende på kandidatuddannelsen og 84 % af de studerende på diplomingeniøruddannelsen er også generelt tilfredse med de fysiske rammer på DTU.

Der er dog rum for forbedring, hvilket en gennemgang af detaljspørgsmålene og de åbne svar under denne kategori afslører.

Figur 7: Læringsmiljøer og campusliv



Figur 7: De studerende har haft mulighed for at vælge mellem seks svarmuligheder på en skala fra 1-6, hvor 6 = helt enig, og 1 = helt uenig i udsagnet. Det har også været muligt at svare ”ikke relevant”. I undersøgelsen tolkes svar fra 4-6 som et udtryk for, at respondenter er generelt enige i det stillede spørgsmål, mens svarene 1-3 tolkes som, at respondenter er generelt uenige.

De uformelle læringsmiljøer er blandt de aspekter af det fysiske studiemiljø, der er mest tilfredshed med. Det er eksempelvis S-huset og andre cafémiljøer på campus, hvor 87 % erklærer sig generelt enige i, at indretningen er i orden, kantinefaciliteterne, som 82 % er overvejende tilfredse med, og cykelparkeringsforholdene på DTU, som 67 % er overvejende positive overfor. 14 % synes ikke, at sidstnævnte spørgsmål er relevant for dem, og de må derfor formodes at benytte sig af andre former for transport end cykel til/fra DTU. Endelig er 58 % overvejende enige i, at der er gode sports- og fritidsaktiviteter på DTU. Hertil skal nævnes, at 28 % svarer, at spørgsmålet ikke er relevant for dem, og derfor må formodes ikke at gøre brug heraf.

De aspekter af det fysiske studiemiljø, der er mindst tilfredshed med, er strømforsyningen, hvor et flertal på 52 % overvejende ikke mener, at der er tilfredsstillende strømforsyning på campus, samt indeklimaet, hvor et stort mindretal på 41 % i deres besvarelse indikerer, at de har et problem med indeklimaet. Mange respondenter har også benyttet sig af det åbne tekstfelt til at komme med yderligere kommentarer om disse emner.

For undervisningslokalernes vedkommende er 65 % overvejende enige i, at laboratorier og værksteder er velfungerende, og da 27 % af de studerende har svaret ”ikke relevant” til spørgsmålet, er det derfor under 10 % af de studerende, som har den modsatte holdning. 79 % synes, at holdlokalerne generelt er velfungerende, og 70 % at DTU's auditorier og databarer fungerer tilfredsstillende.

Omkring hver tredje studerende, som har deltaget i undersøgelsen, har også benyttet sig af muligheden for at kommentere på det fysiske studiemiljø via spørgeskemaets åbne svarkategori. Således er der indkommet 952 kommentarer i alt, hvoraf et mindretal er positive, mens størstedelen er mere kritiske – heraf er mange dog konstruktive i den forstand, at kommentaren også giver forslag til forbedringer. De fleste kommentarer henviser til et bygnings- og/eller lokalenummer, så det er muligt konkret at følge op på kommentaren.

- Målt på antallet af kommentarer er indeklima det spørgsmål, som optager de studerende mest. Der er 212 kommentarer angående (dårlig) luft i undervisningslokaler og fællesområder – nogenlunde ligeligt fordelt på kvadranter, dog færrest hvad angår 2. kvadrant. Hertil kommer 137 kommentarer til temperaturen i lokalerne.
- Strømforsyning i undervisningslokalerne (men også i biblioteket, S-huset og andre fællesområder) har affødt 318 kommentarer i alt, som alle påpeger, at der er en utilfredsstillende adgang til strøm på campus til studerendes bærbare computere.
- Toiletternes standard optager også mange studerende. I alt 139 kommentarer omhandler dette emne.
- Cykelparkeringsforhold på DTU har fået i alt 121 kommentarer. 50 kommentarer efterspørger bedre mulighed for cykelparkering generelt på campus, men særligt ud for bygning 101. 35 kommentarer omhandler overdækning af cykelstativer, og 32 efterspørger aflåste cykelskure eller etablering af cykelkælder, da mange har oplevet at få deres cykel stjålet på campus.

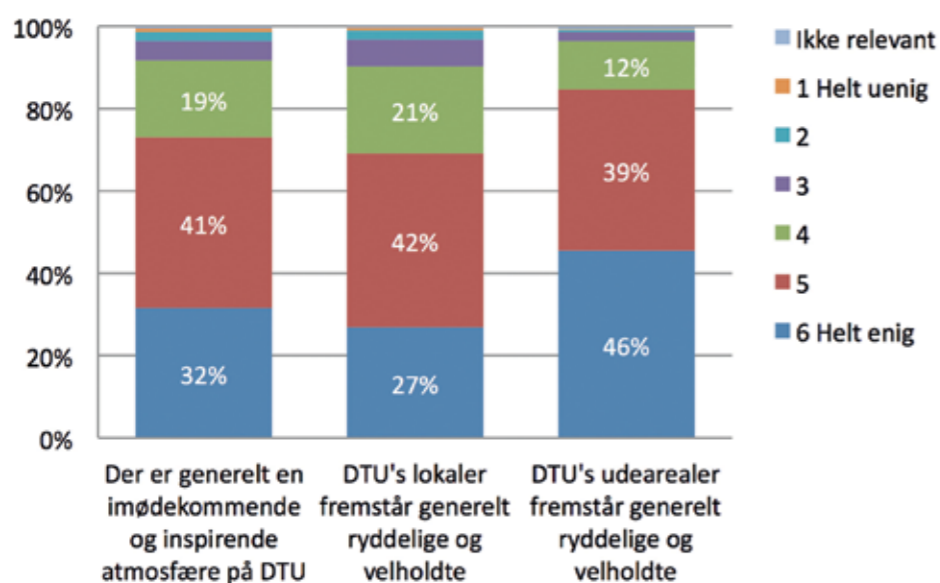
Andre kommentarer vedrørende:

- Stole og borde (101 kommentarer). Mange synes, at inventaret i undervisningslokalerne er i mindre god stand og ukomfortabelt - specielt får auditoriers træsæder og hældende borde mange kommentarer med på vejen.
- Lyd (96 kommentarer), fx dårlig akustik i undervisningslokaler, som for mange gør det svært at høre, hvad der bliver sagt, eller støjgener fra nybyggerier og renoveringsprojekter.
- Databarer (72 kommentarer). Mange oplever problemer med udskrivning fra printere.
- Mangelfuld belysning i undervisningslokaler (56 kommentarer).
- Etablering af flere grupperum (32 kommentarer), garderober og omklædningsrum (28 kommentarer).

## 6.2 Atmosfære og omgivelser

Atmosfære og omgivelser handler om det æstetiske studiemiljø: Hvordan sanserne påvirkes af omgivelserne, om universitetets lokaler og udeområder fremstår ryddelige og velholdte, og om der generelt er en inspirerende stemning og atmosfære på campus.

Figur 8: Atmosfære og omgivelser



Figur 8: De studerende har haft mulighed for at vælge mellem seks svarmuligheder på en skala fra 1-6, hvor 6 = helt enig, og 1 = helt uenig i udsagnet. Det har også været muligt at svare "ikke relevant". I undersøgelsen tolkes svar fra 4-6 som et udtryk for, at respondenterne er generelt enige i det stillede spørgsmål, mens svarene 1-3 tolkes som, at respondenterne er generelt uenige.

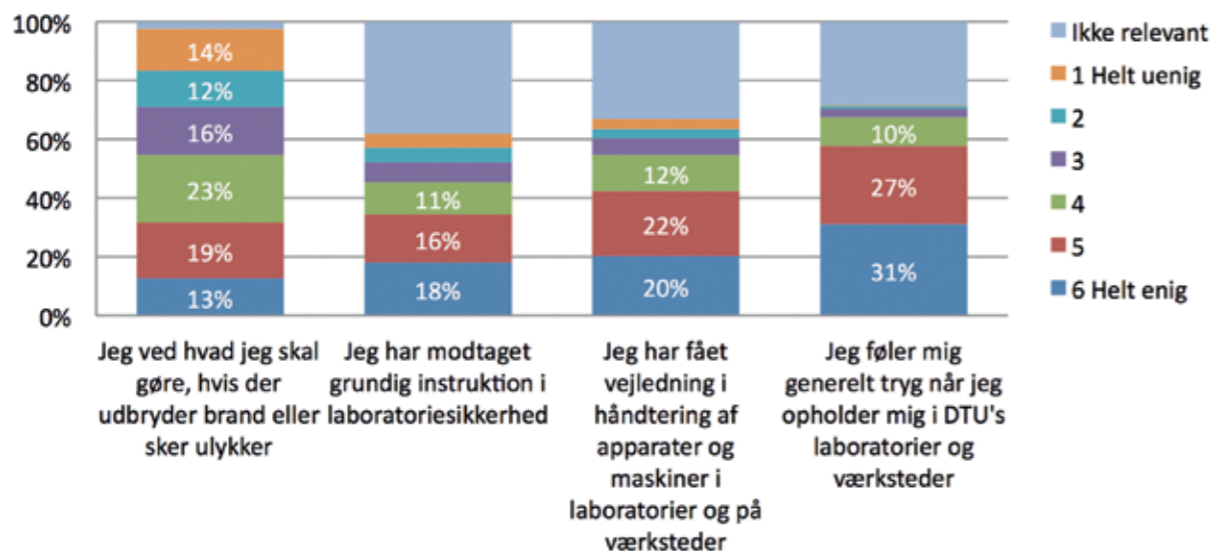
Ifølge figur 8 er der stor tilfredshed med atmosfæren og omgivelserne på DTU hos de studerende generelt. 92 % synes, at der er en imødekommende og inspirerende atmosfære på DTU, og 96 % er enige i, at DTU's udearealer er ryddelige og velholdte, mens 90 % synes det samme om DTU's lokaler generelt.



## 7. Sikkerhed

Studiemiljø handler også om studerendes sikkerhed, når de opholder sig på DTU. Særligt når de studerende færdes i laboratorier og værksteder og arbejder med forskelligt maskinel, apparaturer og materialer, som udgør en potentiel sikkerhedsrisiko, og derfor kræver instruktion og vejledning i håndteringen samt almindelig agtpågivenhed. Sikkerhed handler også om evakueringsforhold i forbindelse med brand og andre nødsituationer, som kræver, at lokalerne hurtigt tømmes. I undersøgelsen indgår fire udsagn, som relaterer sig til sikkerhed. Behandlingen af dette punkt er derfor af en overordnet karakter.

Figur 9: Sikkerhed



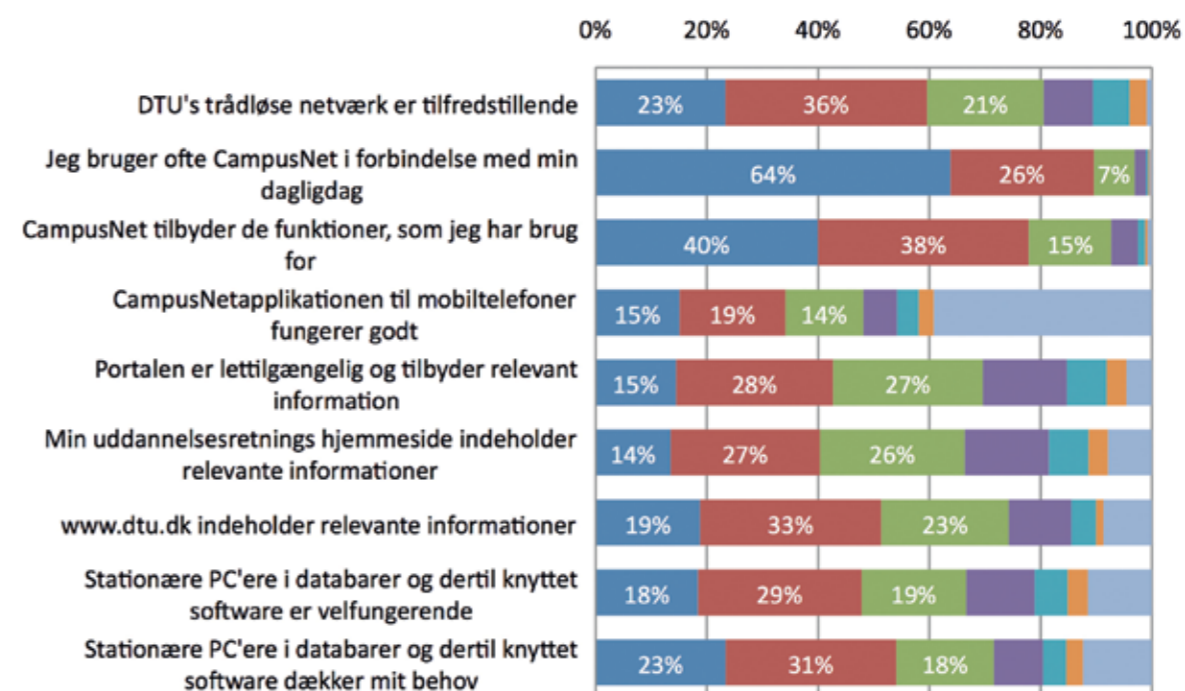
Figur 9: De studerende har haft mulighed for at vælge mellem seks svarmuligheder på en skala fra 1-6, hvor 6 = helt enig, og 1 = helt uenig i udsagnet. Det har også været muligt at svare "ikke relevant". I undersøgelsen tolkes svar fra 4-6 som et udtryk for, at respondenterne er generelt enige i det stillede spørgsmål, mens svarene 1-3 tolkes som, at respondenterne er generelt uenige.

Generelt er det meget få af de studerende (4 %), som ikke føler sig trygge, når de opholder sig i DTU's laboratorier og værksteder. Til gengæld viser undersøgelsen, at et stort mindretal (42 %) er usikre på evakueringsproceduren, hvis der udbryder brand eller sker andre ulykker. 17 % er uenige i, at de har modtaget grundig instruktion i laboratoriesikkerhed. Ligeledes erklærer 12 % sig uenige i, at de har fået tilstrækkelig vejledning ift. håndtering af apparater og maskiner i laboratorier og værksteder. At mellem 28-38 % svarer "ikke relevant" til de tre sidste spørgsmål skyldes sandsynligvis, at de ikke – eller ikke endnu – gør brug af laboratorier eller værkstedslokaler i forbindelse med deres uddannelse.

## 8. Virtuelt studiemiljø

I dette afsnit evalueres de overordnede elektroniske informationsværktøjer og platforme, som bruges af - og i kommunikationen med - de studerende på DTU. Konkret defineres det virtuelle studiemiljø i herværende undersøgelse at indbefatte: det trådløse netværk på campus, CampusNet, Portalen og dtu.dk. Databarlokaler medregnes endvidere hertil. Derimod er en analyse af egentlige E-læringsaktiviteter i undervisningen ikke formålet med denne undersøgelse.

Figur 10: Virtuelt studiemiljø



Figur 10: De studerende har haft mulighed for at vælge mellem seks svarmuligheder på en skala fra 1-6, hvor 6 = helt enig, og 1 = helt uenig i udsagnet. Det har også været muligt at svare "ikke relevant". I undersøgelsen tolkes svar fra 4-6 som et udtryk for, at respondenterne er generelt enige i det stillede spørgsmål, mens svarene 1-3 tolkes som, at respondenterne er generelt uenige.

Figur 10 viser, at stort set alle studerende (97 %) ofte bruger CampusNet, og at 93 % generelt er enige i, at CampusNet tilbyder de nødvendige funktioner. Derimod er CampusNetapplikationen til mobiltelefoner sandsynligvis mindre udbredt. 39 % svarer "ej relevant" til spørgsmålet om, hvorvidt de synes, at applikationen fungerer godt, hvilket indikerer, at de ikke vil/kan benytte applikationen eller overhovedet kender til den, mens 48 % er enige i, at applikationen fungerer tilfredsstillende, og et mindretal (13 %) erklærer sig uenige heri. Fire ud af fem studerende synes i overvejende grad, at DTU's trådløse netværk fungerer tilfredsstillende. Portalen og uddannelsesretningernes hjemmesider får de laveste gennemsnitsscorer i kategorien, dog er to ud af tre studerende overvejende tilfredse med tilgængeligheden og relevansen af den information, som findes her.

## 9. Eksperimentelt studiemiljø (Blue Dot Projects & GRØN DYST)

På DTU er det muligt for studerende at deltage i en række store eksperimentelle ingeniørprojekter, hvor de kan få praktisk erfaring med konkret teknologiudvikling og ingeniørkundskab i samarbejde med andre studerende. Det drejer sig om projekterne: DTU Roadrunners, DTU Robocup, DTU Sat, DTU Solar Decathlon og DTU Bryghuset. Disse projekter kaldes samlet set for "Blue Dot Projects".

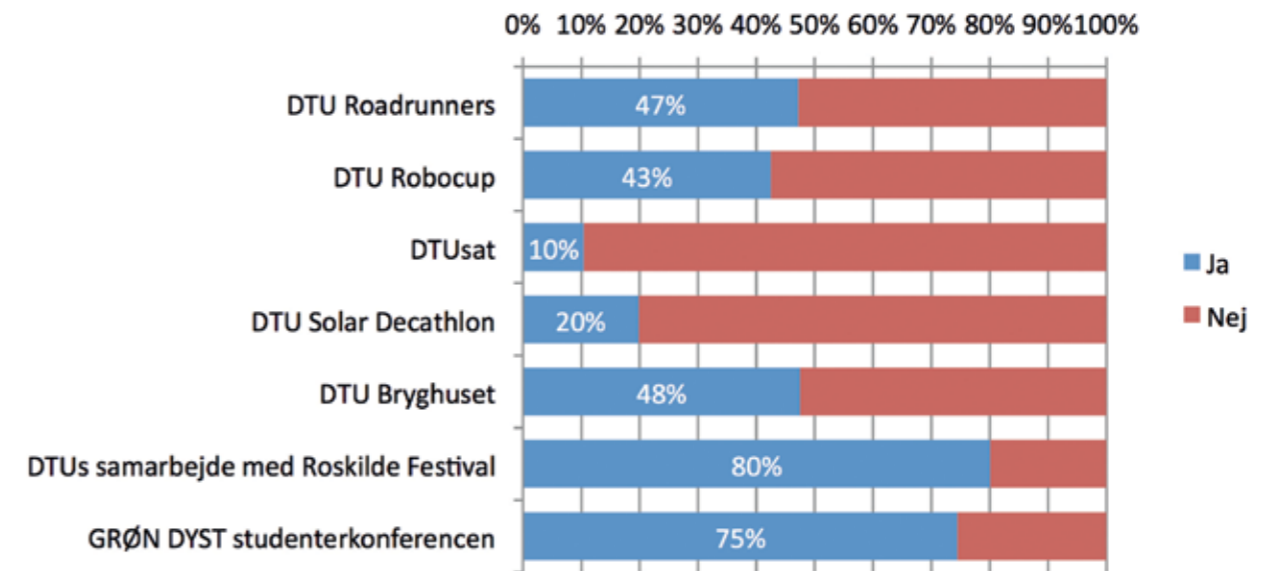
Desuden har DTU et samarbejde med Roskilde Festival under navnet "Roskilde Festival – Powered by DTU Students", hvor det er muligt for studerende at lave projekter i samarbejde med festivalen og optjene ECTS via projektarbejdet.

Endelig afholder DTU også GRØN DYST konferencen for studerende, som sætter fokus på bæredygtighed, klima- og miljøteknologier på DTU's uddannelser.



Disse projektaktiviteter, som rækker ud over den normale undervisning, anses for at være vigtige ingredienser ift. at skabe og opretholde et levende studiemiljø på DTU. Derfor er det vigtigt, at de studerende ved, at de har mulighed for at deltage i disse aktiviteter. I studiemiljøundersøgelsen er de studerende derfor blevet bedt om at tilkendegive, om de kender til disse projektaktiviteter.

**Figur 11: Eksperimentelt studiemiljø**  
(Jeg er bekendt med følgende store projektaktiviteter for DTU studerende - også kaldet Blue Dot projects - samt GRØN DYST studenterkonferencen)



Ovenstående figur viser, at et overvejende flertal af de studerende kender til DTU's samarbejde med Roskilde Festival (80 %) og GRØN DYST studenterkonferencen (75 %). Derimod er det de færreste, der er bekendt med DTUsat (10 %) og DTU Solar Decathlon (20 %), hvilket sandsynligvis skyldes, at disse projektaktiviteter i modsætning til Roskilde Festivalsamarbejdet og GRØN DYST er rettet mod studerende på bestemte uddannelser frem for alle studerende på DTU.

## 10. Proces og metode

Undersøgelsen er gennemført ved hjælp af et elektronisk spørgeskema, som blev publiceret i perioden 1.-26. oktober 2012 via et banner med link til undersøgelsen på CampusNet og Portalen med unik adgang for alle studerende. Desuden blev et link til spørgeskemaet sendt som en reminder til alle studerendes e-mailadresser gentagne gange i løbet af oktober 2012. Det har været muligt for de studerende, som ikke behersker dansk, at vælge en engelsksproget version af spørgeskemaet.

Med det formål at udbrede kendskabet til undersøgelsen stod Polyteknisk Forening (PF) i oktober 2012 for en omfattende informationskampagne på campus i Lyngby, hvor alle studerende blev opfordret til at tage ansvar for deres studiemiljø ved at udfylde spørgeskemaet. PF opsatte en bemandet stand i kantinen i bygning 101, hvor de hver dag i frokostpausen kl. 12-13 informerede om undersøgelsen og stillede computere til rådighed, så spørgeskemaet kunne udfyldes af forbigående studerende. PF besøgte desuden fredagsbarerne i S-huset og andre steder på campus og mødte op til undervisningen på en række store kurser og opfordrede de studerende til at bruge fem minutter af deres tid på at deltage i undersøgelsen.

Undersøgelsen indeholder i alt 56 udsagn og prøver så vidt muligt at dække alle aspekter af studiemiljøet. Undersøgelsen er derfor af en overordnet karakter, som ikke går meget i detaljen. I stedet er det undersøgelsens formål i kraft af sin tematiske bredde at tage temperaturen på studiemiljøet generelt, og dels måle hvad de studerende

overordnet set synes om forskellige aspekter af studiemiljøet samt hvilke dele af studiemiljøet, som har størst betydning for de studerendes generelle trivsel.

En pilotundersøgelse blev i juni 2012 sendt til alle DTU institutters arbejdsmiljøudvalg, hvor udvalgenes studenterrepræsentanter testede og kommenterede spørgeskemaet.

DTU Informatik har bidraget til undersøgelsen med en betydningsanalyse, som har kvalificeret undersøgelsen ved at analysere, hvilke aspekter af studiemiljøet, som betyder mest for de studerendes generelle trivsel.

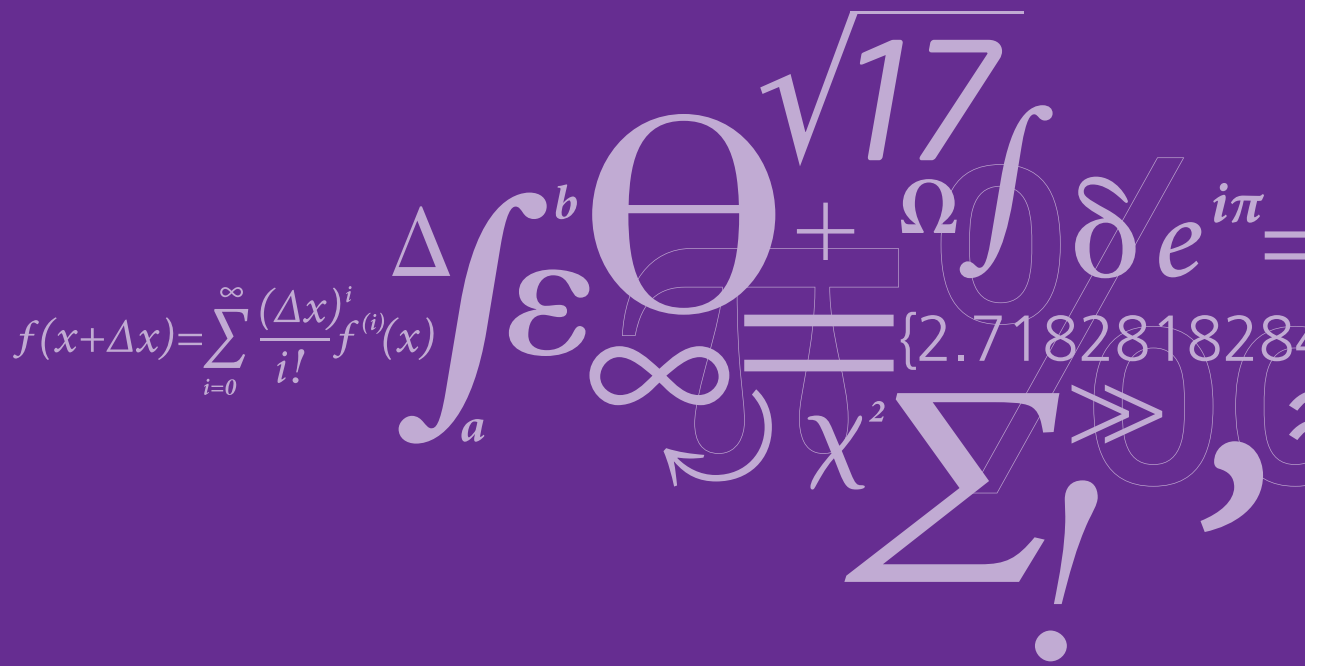
I undersøgelsen har respondenterne haft mulighed for at vælge mellem seks svarmuligheder på en skala fra 1-6, hvor 6 markerer, at respondenterne er helt enig i spørgsmålet og 1 omvendt markerer, at respondenterne er helt uenig i udsagnet. Desuden har det været muligt at undvige spørgsmålet ved at svare ”ikke relevant”, se tabellen nedenfor:

**Tabel 3: De seks svarmuligheder i undersøgelsen**

6	Helt enig
5	Enig
4	Lidt enig
3	Lidt uenig
2	Uenig
1	Helt uenig
	Ikke relevant

I undersøgelsen tolkes svar fra 4-6 derfor som et udtryk for at respondenterne er generelt enig i det stillede spørgsmål, mens svarene 1-3 tolkes som, at respondenterne er generelt uenig.



$$f(x+\Delta x) = \sum_{i=0}^{\infty} \frac{(\Delta x)^i}{i!} f^{(i)}(x)$$


The image features a central collage of mathematical symbols and formulas. On the left, the Taylor series expansion is shown:  $f(x+\Delta x) = \sum_{i=0}^{\infty} \frac{(\Delta x)^i}{i!} f^{(i)}(x)$ . To the right, there is a large, stylized integral  $\int_a^b$  with a  $\Delta$  above it. Further right, a large Greek letter  $\Theta$  is prominent. Above it, the number  $\sqrt{17}$  is written. To the right of  $\Theta$ , there is a plus sign, a Greek letter  $\Omega$ , and another integral  $\int \delta e^{i\pi} =$ . Below these, the number  $\{2.7182818284$  is visible. Other symbols include a large infinity symbol  $\infty$ , a Greek letter  $\chi^2$ , a large summation symbol  $\Sigma$ , a large exclamation mark  $!$ , a large greater-than symbol  $>$ , and a large comma  $,$ . The background is a solid purple color.